

ARQUEOLOGÍA HISTÓRICA EN LA LLANURA PAMPEANA: PAISAJE DE PASOS Y TAPERAS EN EL SIGLO XIX

Pablo Ormazabal¹

Resumen

Este plan de investigación arqueológica se circunscribe al ambiente de llanura, en la pampa húmeda del centro de la provincia de Buenos Aires y especialmente en la "Localidad arqueológica El Perdedo" (LAEP). Analiza una distribución de "pasos y taperas" como posible vía de tránsito, "rastrillada" o puntos de permeabilidad del paisaje originados en una supuesta comunicación con las salinas que limitan con la pampa seca. La localización temporal abarca desde el poblamiento tardío de las sociedades originarias y su interacción con los grupos sociales posconquista, hasta los momentos de consolidación de los asentamientos de la frontera y del Estado Nacional, en la segunda mitad del Siglo XIX. Se plantea, además del alcance perceptivo del ambiente, la ocupación territorial de "pasos y taperas" como paisaje propuesto como ocupado o "desierto"/vacío (en la denominada "conquista del desierto" por la sociedad originaria y la "eurocriolla"). Se evalúa, de manera introductoria, el grado de correlación y proximidad de la dispersión del material lítico y europeo arqueológico.

Palabras claves:

Arqueología histórica, paisaje, frontera, correlación de materias primas.

Abstract

This plan of archaeological investigation is bounded to the plain atmosphere, in the humid pampas of the center of the county of Buenos Aires and especially in the "archaeological location El Perdedo" (LAEP). We analyze the distribution of "steps and taperas" as possible road of traffic, "raked" or points of permeability of the landscape originated in a supposed communication with the salines that limit with the dry pampas. The temporary localization embraces from the late inhabitants of the original societies and their interaction with the social posconquista groups, until the moments of consolidation of the establishments of the frontier and of the National State, in the second half of the XIX Century. We think about the perceptible reach of the atmosphere, the territorial occupation of "steps and taperas" as a landscape proposed as busy or "desert"/empty (in the time denominated "the conquerors of the desert" for the original and the "eurocriolla" society). We evaluate, in an introductory way, the degree of correlation and vicinity of the dispersion of the lithic and European archaeological material.

Key words:

Historical archaeology, landscape, frontier, correlation of raw materials

Recibido: 18-03-2011

Aprobado: 12-09-2011

¹ Facultad de Ciencias Sociales Olavarría. (UNCPBA), Av. Del Valle 5737, (B 7400 WI), Olavarría, Buenos Aires, Argentina, E-mail: pablo.ormazabal@yahoo.com.ar

Localidad arqueológica El Perdido

El estudio se localiza en el caso de la “Localidad arqueológica El Perdido” (LAEP) en torno a una posible vía de tránsito, paso de piedra de un arroyo, definido como “rastrillada”, como punto de permeabilidad del paisaje o lugar de la memoria (Criado, 1999; Azkarate, 2007). El sector comprendido de la LAEP abarca 20 hectáreas (Figura 1) e incluye al sitio arqueológico Fortín el Perdido (FEP) con sus estructuras de fosos y montículos, Tapera 1 (T1) y el “paso de piedra” del arroyo El Perdido, como geoforma local en el sentido de “pasos naturales” (Madrid *et al.*, 2002: 341). Se propone, desde una perspectiva arqueológica regional, el estudio de las transformaciones del paisaje, de las superposiciones de materiales arqueológicos o correlación de las apropiaciones y de la espacialidad social teniendo en cuenta la integración de ciertos aportes teóricos de la ‘arqueología del paisaje’ y la “arqueología de la arquitectura” con los de la etnohistoria (Criado, 1999; Curtoni, 2000; Trigger, 1987; Azkarate, 2007).

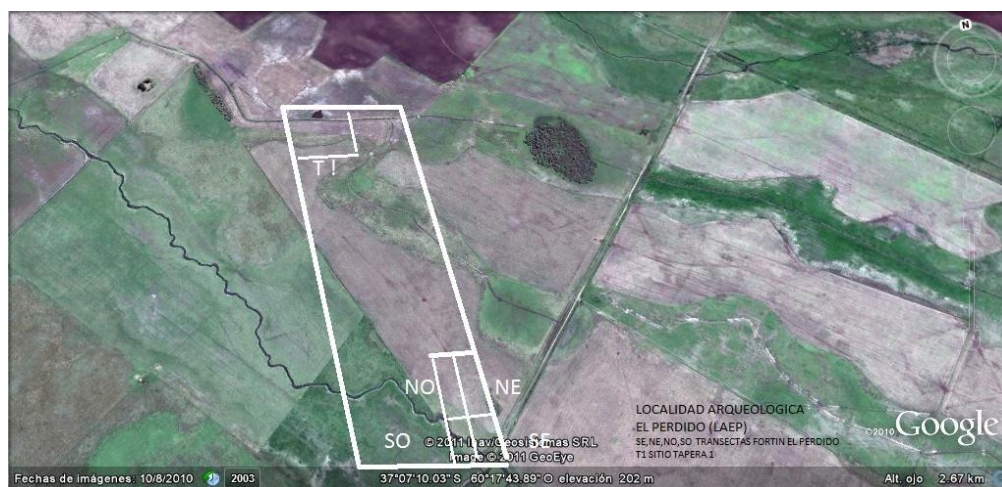


Figura 1. Localidad arqueológica el Perdido LAEP.

La preocupación teórica de la arqueología en el continente sur americano se visualiza en un marco de las mayores amenazas, precisamente en la actualidad por la presión inmobiliaria y por la destrucción sistemática del patrimonio del continente (Azkarate, 2007) y por la pérdida irreversible de la memoria. Por lo tanto se propone el objetivo de potenciar identidades “diluidas en la marea de la globalización”. En otras palabras, el interés se plantea en la arqueología de momentos históricos en el espacio rural bonaerense; donde se abarca el estudio de la ocupación, su percepción y la definición de sus límites. Esto supone la interacción de diferentes maneras de pensar e ideas para considerar que el pasado pudo ser construido socialmente donde se dieron procesos con una variada fricción o conflicto, de dominación y de resistencias entre los grupos, de hegemonías y de exclusión. El paisaje de llanura se lo define no solo en sus aspectos ambientales, físicos, económicos y tecnológicos sino como una percepción del espacio y tiempo como “ocupado o desierto”, como lugar de la memoria, con diferentes movibilidades y como soporte de desigualdades intra e interétnicas.

Arqueología del paisaje en una frontera fortificada

En los últimos años, desde la arqueología para momentos históricos se incrementaron modelos interpretativos interesados en explorar como usar la cultura material para estudiar los conflictos y las luchas sociales con diversos grados de violencia, teniendo en cuenta que el conflicto social fue tradicionalmente interpretado por los grupos dominantes de la sociedad, ocultando la interpretación de la evidencia material de grupos subalternos. Por lo tanto el problema más relevante que se

propone es estudiar el marco de la construcción social del territorio en una denominada y conflictiva "frontera" fortificada donde se supone interpretar una ocupación humana compleja y en lucha, superando modelos homogéneos que no apuntan a la diferencias internas de los grupos humanos (Funari, 2003) y que no superan ni desafían narrativas oficiales de poder que son frecuentemente representadas en los documentos. O sea, contribuir con los abordajes teóricos metodológicos hacia una arqueología del continente suramericano que refuerce las articulaciones sobre la espacialidad, el tiempo y las materialidades (Piazzini, 2006).

El espacio durante el tiempo de frontera que se considera en el presente estudio, se lo define como paisaje en conflicto o escenario simbólico en pie de guerra (Funari, 2003), con momentos de relaciones sociales de alta o baja asimetría y diferentes grados de fricción interétnica, tanto entre la percepción de un "paisaje ocupado" y diverso de pueblos originarios y el "nuevo, homogéneo y blanco" paisaje criollo-europeo, como paisaje desierto, vacío o despoblado, resultante de la practica social de inclusión/exclusión (Fanon, 1977; Tamagno, 1988). Se plantea contribuir y ampliar miradas restringidas como las comprendidas en los abordajes teóricos de la arqueología histórica del capitalismo (Ramos, 2007) que solo se remiten en considerar los procesos de cambios simbólicos, tecnológicos y económicos en la dimensión global, ocultando la dimensión local; característica que considera los cambios sociales de las regiones, de manera determinante solo a los cambios globales del capitalismo. Otro ejemplo de la misma mirada restringida es el caso de la arqueología del gauchos, fortines y tecnología de poder (Gómez Romero, 2008) que en su abordaje teórico poco visualiza el eje relevante del soldado y el gendarme como presencia inmediata entre el colonizado y el colonizador llevando la violencia "a la casa y el cerebro del colonizado" (Fanon, 1977) y como también propone Fanon cuando afirma que: "[...] Es el colono el que ha hecho y sigue haciendo al colonizado", (y agrega que) "ha visto en su tierra que podían arrestarlo, golpearlo, hambrearlo impunemente [...]". Entendiendo al paisaje como resultado perceptivo del permanente conflicto superador de los miedos con la imposición de un orden simbólico del "terror" por un nuevo lugar humano de ocupación o apropiación. Por lo tanto se propone integrar al marco teórico de manera amplia las representaciones mentales o la multivocalidad construida por diferentes miradas. La narrativa de Fanon lo define cuando relata al colono como hacedor y que sigue haciendo al "colonizado en su tierra", hasta el ocultamiento y la desaparición.

El presente caso de estudio se toma por sus características de alta fricción y de asimetría, de un espacio comprendido en la frontera de la llamada "conquista del desierto" en el siglo XIX y se considera un ejemplo de cómo se oculta e hizo desaparecer, el significado de la idea "espacio ocupado" frente al de "espacio desierto", construido desde la hegemonía de una percepción homogénea de paisaje de los eurocriollos sobre la percepción diversa de los pueblos originarios. Significación de discursos disciplinadores y hegemónicos que caracterizan al colonialismo interno que propone Alonso Villa (2000) y justifica el sufrimiento de "los otros" como inevitable (Gnecco, 2005). Este autor, en su propuesta del multiculturalismo crítico en la arqueología, convoca a los arqueólogos comprometidos, denominándolos como "militantes" de la arqueología. El autor los propone además, como militantes de la antropología contra los esencialismos imperantes, que consideran a la diversidad como una naturaleza y no como producto histórico atravesado por relaciones de poder. Estas posiciones se plantearon y tienen como antecedente la "institucionalización de la arqueología desde Olavarría "en la década de 1970" (Mazzanti, 2005) en un panorama de la época, en un continente Sudamericano con alto nivel de conflictividad socio cultural y académico, que en la actualidad se lo reconoce y denomina como período setentista (Amato y Boyanovsky, 2008), caracterizado por Madrazo en 1970, de una antropología que facilitaba un marco de discusión entre "[...] el proyecto nacional y la política científica" (Madrazo, 1971, 1979, 1984) donde se propone revisar el "uso de la ciencia dirigido a la captación y acumulación de recursos ajenos, y (se plantea introducir de manera crítica) originar una ciencia que

sirva para superar las situaciones de dependencia [...] (afirmando que) la política científica del mundo periférico es una empresa inseparable de proyectos nacionales mas amplios y no puede sino estar al servicio de un desarrollo sin dependencia, tanto en lo económico y político como en lo cultural". El presente planteo crítico de Madrazo, introduce una manera que supera miradas arqueológicas 'ecofuncionalistas' o redifusionistas que justifican la inferioridad de nuestros pueblos (Lorenzo, 1976).

El abanico contemporáneo de conceptualizaciones arqueológicas sobre la relación entre interpretaciones de arqueología, paisaje, arquitectura y etnohistoria puede ser considerado como un ejemplo de "lo alternativo" a las perspectivas "ecofuncionales y tecno económicas", estas últimas desarrolladas principalmente en el ámbito antropológico y arqueológico y comprendidas en el denominado "proyecto científico" de la década de 1990 (Gnecco, 2005). Este abordaje teórico surge del poder de la hegemonía de los eco-gobiernos que imperan en la arqueología de suramericana, como manera de marcar presencia, ante interpretaciones arqueológicas derivadas de países "desarrollados" en la década de la llamada globalización. En síntesis, a través de la historia de la arqueología ha prevalecido una visión en la cual las personas han llegado a ser producidas por los objetos, y no a la inversa.

Entre pasos y taperas

La propuesta visualiza, de manera introductoria, la relación y la distribución del material arqueológico y arquitectónico (Azkarate, 2007) con referencia a los "pasos de piedra" del arroyo El Perdido, en los distintos momentos de prospección, recolección superficial, tanto sobre campo arado como en los diversos sondeos, transectas y excavaciones en LAEP. Se entiende por "pasos" o pasos de piedra, los afloramientos de planchas de tosca característicos en los arroyos de la Región. Se los considera inicialmente como una posible vía de tránsito, "rastrillada" o punto de permeabilidad del paisaje (Criado, 1999). El "paso de piedra" del arroyo El Perdido en LAEP, se le da el significado como geoforma local en el sentido de "pasos naturales" (Madrid *et al.*, 2002: 341) y se recupera la significatividad amplia de la conceptualización hidráulica como control o regulación de fondo del arroyo. En este sentido, se pretende analizar la 'socialización en conflicto' (Funari, 2003) de los pasos y la apropiación del espacio de "taperas" a través de las diferentes dimensiones de la arqueología de los diversos paisajes (tanto ambiental como simbólica y actual).

La dimensión ambiental hace referencia al espacio material, físico y sus manifestaciones topográficas (geoformas), con sus diversos componentes biológicos, posibles a ser modificados por la acción humana y que sus rastros pueden ser estudiados desde una mirada amplia de la arqueología en colaboración con disciplinas afines de las Ciencias Sociales como la etnohistoria. El caso del área de estudio, abarca una superficie de llanura de baja pendiente, con alta horizontalidad, sierras y cauce de arroyos lentos y ondulantes, entre afloramientos de recursos líticos y aglomeraciones calcáreas de "tosca" formando dichos "pasos de piedra" del arroyo que en un sentido hidráulico se comportan como control de fondo del arroyo.

La descripción en los documentos escritos desde una mirada con características positivistas propias de la época, del mismo paisaje ambiental en el año 1879, corresponde al informe de la comisión científica del diario de los miembros de la "conquista del desierto" de Doering y Lorentz, y habla de: "[...] ese carácter cenagoso de un gran número de los charcos no era pasajero" (Doering y Lorentz, 1939: 23). El punto de referencia denominado "paso de piedra" como rastrillada secundaria, se visualiza por ser parte articuladora de la percepción del grupo como sociedad en lucha, para el control de accesos y control de "pasos y rastrilladas". Los pasos y accesos de los arroyos se definen por su grado de facilidad o dificultad en el cruce a la otra orilla, como también registra la comisión científica en 1879 cuando "[...] tuvo además la mala suerte de rodar con el caballo al atravesar el arroyo" (Doering, 1939: 26).

Las “taperas” son referencias arquitectónicas visualizadas por denominaciones lingüísticas locales y como lugares con restos de construcciones rurales o de los primeros asentamientos europeos o desechos de antiguas habitaciones de adobe, indicadas por sus estructuras en forma de montículos y fosos con añosos árboles, modificados por actuales cultivos rurales. Se recupera el sentido de puesto ruinoso y abandonado derivado de la voz guaraní como vivienda de población que fue, aislada y en ruina.

Al paisaje social o espacio simbólico, desde la antropología, se lo propone como espacio en esta oportunidad, de pasos y taperas que implica el soporte de significaciones construido y modificado por la ocupación de los grupos humanos y a través del cual se desarrolla la acción social y las relaciones entre los individuos integrando aspectos que se conjugan en la práctica social de inclusión/exclusión (Tamagno, 1988, Ormazabal, 1999, 2006). Este paisaje ocupado o desierto resulta de la construcción perceptiva o aprehensión sensorial de la interacción social de los grupos humanos con su espacio. En cuanto a la práctica social de inclusión/exclusión, Gnneco (2006) considera que la cultura material no es un reflejo pasivo de la sociedad, porque los objetos no son expresiones directas de la vida social, sino símbolos que participan activamente de esta vida; por lo tanto la construcción del sentido es histórico, constituido en el ámbito local y, rechaza las narrativas universales que se caracterizan en procesos de ocultamiento; enmascarando los sentidos, e introduciendo ruidos y apareciendo distorsionar la estructura social.

El presente trabajo se orienta en el marco teórico que pretende alcanzar los siguientes objetivos relacionados con establecer modelos de interpretación de espacios o paisajes con alta fricción y de relaciones interétnicas asimétricas en la "fortificación de las rastrilladas", que expliquen el uso diferencial del paisaje “entre pasos y taperas” con heterogeneidad /homogeneidad resultante de la percepción de distintos grupos humanos a través del tiempo.

Correlación entre material lítico local y otros, de origen europeo

La expectativa arqueológica inicial del presente trabajo es evaluar el grado de correlación de las dispersiones del material arqueológico en la localidad, entre el material de origen lítico (cuarcita, ftanita y granito) y el europeo (como el vidrio, loza y metal). Se considera de manera relevante la correlación como pregunta inicial en la investigación (Merlo y Moro, 2006), por lo tanto se toma el material disponible de la recolección sistemática en superficie con relación a los de la estratigrafía en las estructuras de fosos, montículos, pasos de piedra y tapera 1, el conjunto se considera en su totalidad como parte, para discutir aspectos de estas dispersiones.

El material de campo arado se relaciona con la distancia al “paso” del arroyo y con la distribución en superficie de la tapera 1 (T1), abarcando una superficie de 1000 metros de longitud por 200 metros de ancho hacia el Norte y Oeste del “paso de piedra” del arroyo. En la actualidad corresponde a una zona de puente y acceso hacia la estancia La Ernestina, construcción arquitectónica de 1881, que se encuentra distante 200 metros del Fortín El Perdido. El presente trabajo es una aproximación inicial para discutir el grado de correlación arqueológica de diversas materias primas, comparando inicialmente la dispersión del material europeo y el lítico. Esta discusión de correlacionar espacio y tiempo entre líticos y el material europeo es poco frecuente en los trabajos de arqueología histórica hasta el momento. Un antecedente es lo tratado en la investigación de la correlación porcentual del Arroyo Nieves I de un lítico de cuarcita y otro de calcedonia (Pedrotta, 2002), donde se comunica una correlación del 1 por ciento entre el material europeo y el lítico. También está presente la correlación en otros trabajos del Fortín Miñana, con un 10% de hallazgos tridimensionales y un 5% de los hallazgos tridimensionales en el Fortín Otamendi (Gómez Romero, 2008). En este último trabajo el autor propone que la presencia de lítico en las fortificaciones indicaría “el grado de pobreza de las guarniciones”. También en proximidad del área del “fortín Primeros Pozos” en el actual partido de Patagones y en el “fortín El Invencible” se informa sobre una recolección superficial en una explanada de material lítico con una

representación del 21% de la muestra y sobre el talud de un 6% (Murgo y Casanueva, 2008).

Otro antecedente del tratamiento y discusión de la presencia de material lítico en arqueología en momentos históricos es el caso del informe de la excavación de una fortificación en Puerto Deseado presuntamente de un sitio fundacional de 1780 (Schavelzon *et al.*, 2008) donde se informa sobre el material lítico como “de posible asignación indígena”, “nódulo silicio” y otro “como piedra de chispa de importación inglesa en el siglo XIX” (Schavelzon *et al.*, 2008:191).

En la presente propuesta introductoria sobre la correlación del material lítico y el europeo se discute que además de ser posibles indicadores de características tecnofuncionales, y de modos de vida, pueden ser indicadores de relaciones interétnicas y de diferentes capacidades perceptivas del poblamiento y sus materialidades con relación a la construcción social y simbólica del paisaje. En segunda instancia y a partir de la información obtenida en los análisis previos de LAEP, se efectúa una selección de espacios por los diferentes grados de correlación. Ello permitió obtener una primera aproximación de la distribución espacial de lugares y/o asentamientos arqueológicos potenciales (Curtoni, 2000). En estos lugares se llevaron a cabo prospecciones con el fin de evaluar la potencialidad y relevancia arqueológica de las mismas. Las prospecciones tuvieron el carácter de ser dirigidas hacia lugares específicos que constituyen ‘asentamientos arqueológicos potenciales’, pero que deben ser evaluados con mayor profundidad. Estos trabajos de campo también tuvieron por finalidad analizar las condiciones de emplazamiento de los sitios arqueológicos y las relaciones topográficas con el paisaje. Para esto se siguieron los procedimientos delineados por Criado (1999) y fueron adecuados a la problemática local como en el caso de la subregión pampa seca (Curtoni, 2000) para estudiar la relación entre los sitios arqueológicos, su distribución y localización topográfica (Stafford y Hajic, 1992).

En la etapa del análisis se discutió sobre la caracterización de las condiciones de visibilidad ocasionada entre otras, por las prácticas de laboreo del espacio rural, resultantes del actual proceso de transformación del paisaje como significa el efecto "campo arado", “siembra directa”, las canalizaciones y el diverso movimientos de suelo de actividades agropecuarias o distintas tareas de preparado del suelo para el cultivo (Gómez Romero. 1994; Langiano *et al.*, 2004, Ormazabal, 1987). También se procedió a la identificación de los bajos y totorales, los accesos, al relevamiento de cruces del arroyo o "pasos de piedra", que se propone denominar "rastrilladas secundarias" o puntos permeables del paisaje (Criado, 1999). Son vías de tránsito, monumentos de memoria y desplazamiento que facilitan y preestablecen el sentido de los movimientos. Estas prácticas de movilidad favorecen el condicionamiento de la definición de los lugares como más o menos adecuados, prohibidos o aceptados para la ocupación humana; y originan un establecimiento de jerarquías teniendo en cuenta los puntos anteriores, y los del análisis topográfico-topónimos para establecer mapas locales de suelos, pendientes, etc. de los distintos lugares.

CUADRO DE DISPERSION DEL MATERIAL (FORTIN EL PERDIDO Y TAPERA 1)

Materiales	Total	Materia prima lítica		
		Ftanita	Cuarcita	Granito
Lítico de sondeos	2	1	1	0
Lítico de excavación	12	6	5	1
Lítico de transecta NE	5	3	2	0
Lítico de transecta NO	3	2	1	0
Lítico de transecta SO	7	5	2	0
Lítico de transecta SE	0	0	0	0
Vidrio	554	0	0	0
Loza	47	0	0	0
Metal	106	0	0	0

En la presente tabla de dispersión del material arqueológico se puede visualizar una tendencia hacia un grado alto y diverso de superposición o proximidad distribucional entre los materiales europeos y líticos. La dispersión se comprende entre el promedio de un 4% y se distribuye desde un 8% a un 0% en el área de estudio

Conclusión

La propuesta en el presente trabajo arqueológico de evaluación del paisaje de llanura en la región pampa húmeda, se enmarca en los estudios de una denominada arqueología suramericana. La misma es un aporte a una mirada teórica con alta preocupación en el continente por las amenazas de la “presión inmobiliaria” tanto urbana o rural, por de la destrucción sistemática del patrimonio del continente (Azkarate, 2007) y por lo tanto por la pérdida de la memoria y el ocultamiento de identidades “diluidas en la marea de la globalización”.

La frontera del Siglo XIX, caracterizada y construida por un grado variable de fricción interétnica, se destaca la porción bonaerense por una situación de fuerte asimetría en la construcción social de la percepción del paisaje fortificado. Las unidades de espacio y tiempo seleccionadas, centradas en momentos de ocupación y apropiación del uso de los paisajes como recurso perceptivo por parte de las sociedades originarias y como espacio ocupado en su originalidad, tienen diversos grados de correlación de materiales. La tendencia a la proximidad de la distribución de materiales sugiere ser contemporánea a las de origen europeo, dando lugar a una idea de asentamiento posterior como “desierto”/vacío ocasionada por la percepción de los "europeos-criollos".

El sentido amplio de la idea de paisaje planteado, resulta del proceso perceptivo de otorgar al territorio un sentido temporal conflictivo de inclusión/exclusión, tanto de los aspectos económicos, tecnológicos como de los derivados de los sistemas de creencias. Esta etapa de alta fricción se incrementa en el siglo XIX con el otorgamiento de las "suertes de estancias" y posteriormente, de las "chacras o suertes de chacras" en el proceso de domesticación del paisaje (Ormazabal, 1992, 1994, Langiano *et al.*, 1997) desde una percepción homogeneizante eurocriolla.

Se considera relevante los cambios y conflictos en la frontera, relacionados con una "alta fricción" interétnica, situaciones de ocupación y control, con subordinación y hegemonía, en un proceso ofensivo y asimétrico, con diferente predicción, que impone una nueva racionalidad hegemónica de los "eurocriollos" sobre la sociedad originaria referida al otorgamiento de "mensuras" y valores simbólicos homogéneos en el espacio rural (Ormazabal, 1986, 1996). El mencionado concepto de relaciones sociales de dominación/subordinación se plantea en función a su pertenencia al campo de lo simbólico, por lo tanto se interpreta como un intento de quebrar la visión dicotómica para entender las identificaciones étnicas resultantes del marco histórico de la frontera en la formación del Estado Nación ante la necesidad de que aparezcan categorías sociales justificadoras de situaciones de desigualdad social (Tamagno, 1988).

Para jerarquizar la ocupación del espacio arqueológico indicado por una diversa correlación del material lítico y europeo, se visualizan divisiones denominadas "espacios de control" o paisajes sociales construidos como memoria pluriestratificada (Azkarate, 2007) desde las diversas percepciones de heterogeneidad-homogeneidad en el área de estudio, las mismas son:

- a) Lomadas no inundables entre arroyos y próximas a cursos de agua permanente con relación a los "pasos de piedra" con alta correlación entre el material de origen lítico y el europeo.
- b) Fortificaciones de "Pasos de piedra" o “rastrilladas secundarias”, como paisajes de control de accesos, e ingresos-egresos a rastrilladas como puntos permeables del paisaje, ubicados entre barrancas de cursos de agua permanente con alta correlación del material lítico y el europeo.
- c) Tierras altas o faldeos serranos para probables pastoreos, resultantes de las divisiones en "mensuras", taperas y "suertes de estancias o chacras" resultantes de la percepción homogénea

del paisaje, indicadas arqueológicamente por una baja correlación de material analizado entre el de origen lítico y el europeo.

El caso del entorno local del Fortín El Perdido y "cañada el Perdido" en la LAEP, se considera relevante como localidad arqueológica, porque posee indicadores arqueológicos en un radio aproximado de 5000 metros de la fortificación, con diferentes ocupaciones pluriestratificadas y de control del espacio. Las expectativas arqueológicas resultantes se expresan en el grado de la diversidad de lozas, cerámicas y material lítico relacionado a la amplia diversidad de vidrios medicinales (variedad de picos evertidos), de gress, diversidad de metales de corte, de armamentos y al intensivo uso del recurso local "tosca" (Langiano *et al.*, 2002^a). En una etapa inicial, se observa en las fuentes escritas, denominaciones referidas a la percepción del euro-criollo sobre el paisaje y los recursos ambientales, en el otorgamiento homogéneo de "suertes de estancias y chacras" visualizadas en estructuras de taperas, bajo la idea de "fraccionar la provincia en forma de tablero de damas" (Anales de Agricultura, 1875: 172) y conflictos de apropiación del espacio "[...] por alambrado [...] clausurado el camino de los chilenos y desviado al camino general del telégrafo [...]" (Documento de Pedro Aramburu de 1884, en las dos Hermanas, del Archivo Histórico Municipal de Olavarría[AHMO]), además de prácticas o acciones indicadoras de alta fricción y predicción, como es la diversidad de restos de armas cortas y largas, instrumentos de corte, estructuras de tosca, conservación diversa de fármacos en el arte de "curar" animales domésticos y para la medicina de humanos.

El criterio arqueológico que se plantea desde los estudios conceptuales sobre la espacialidad de las sociedades y la domesticación del entorno, se formula desde un sentido amplio y estratigráfico de la relación de la sociedad con la naturaleza, como modificadora y exploradora del espacio como frontera fortificada entre pasos y taperas, con diferentes concepciones de la construcción del paisaje (Criado, 1991, Azkarate, 2007). Al paisaje se lo define no solo en sus aspectos económicos y tecnológicos sino como "ocupado o desierto", con una permeabilidad facilitadora de movilidades y como soporte de memoria y desigualdades intra e interétnicas entre pasos y taperas de la llanura pampeana durante el siglo XIX.

Bibliografía

Alonso Villa, Fredy

2000 Arqueología de rescate y desarrollo sostenible en Colombia: crítica a un vínculo instrumental. **Arqueología al Desnudo**. Editores Gnecco C. y Piazzini E. Colombia Editorial Universidad del Cauca Serie de Estudios Sociales.

Amato, Fernandoy Cristian Boyanovsky Bazan.

2008 **Setentistas. De La Plata a la Casa Rosada**. Buenos Aires. Editorial Sudamericana.

Anales de Agricultura

1873-75 Anales de Agricultura de la Republica Argentina. Del Departamento Nacional de Agricultura. Nº 1 Año 1.

Azkarate, Agustin

2007 **La arqueología de la arquitectura como arqueología de la arquitectura**. En El fin de la Arqueología en los inicios del siglo XXI, J. A. Quiros, (ed.) Madrid Ed. Siglo XXI, (e.p.)

Criado Boado, Felipe

1991 **Construcción social del espacio y reconstrucción arqueológica del paisaje**. Boletín de Antropología Americana **24: 5-29**.

Criado Boado, Felipe

1999 **Del terreno al Espacio: Planteamientos y Perspectivas para la Arqueología del Paisaje**, Capa 6 (Criterios y Convenciones en Arqueología del Paisaje) Universidad de Santiago de Compostela. Grupo de Investigación en Arqueología del Paisaje.

Curtoni, Rafael

2000 **La percepción del paisaje y la reproducción de la identidad social en la región pampeana occidental**. (Argentina) Tapa 19. Trabajos en Arqueología da Paisaxe, Universidad de Santiago de Compostela. Grupo de Investigación en Arqueología del Paisaje.

Doering, Adolfo y Pablo Lorenz

1939 **La conquista del desierto: Diario de los miembros de la comisión científica de la expedición de 1879**. Buenos Aires.

Fanon, Frantz

1977 **Los condenados de la tierra**. Fondo de la cultura económica. México D.F. Ed. Americanas.

Funari, Paulo

2003 **Arqueología**. San Pablo. Editorial Contexto.

Gnecco, Cristobal

2005 Apuntes del seminario en el curso del Doctorado de Arqueología (2005). Facultad de Ciencias Sociales. UNCPBA.

2006 Territorio y alteridad étnica: fragmentos para una genealogía. **(Des) territorialidades y (No) lugares: Procesos de configuración y transformación social del espacio.** Herrera Gomez y Carlo Piazzini Suarez editores. Medellín Universidad de Antioquia.

Gómez Romero, Facundo. y Mariano Ramos

1994 **El Fortín Miñana. Una investigación de arqueología histórica.** Revista de Antropología Año 4. N° 15: 33-38.

Gómez Romero, Facundo

2008 **Se presume culpable: Una arqueología de gauchos, fortines y tecnología de poder en las Pampas Argentinas del siglo XIX.** Ed. De los Cuatro Vientos.

Langiano, María del Carmen, Julio Merlo y Pablo Ormazabal .

1997 **Arqueología de puestos fortificados en el camino a Salinas.** Actas de las primeras jornadas regionales de historia y arqueología del siglo XIX. Pp:12-18. Universidad Nacional del Centro Provincia de Buenos Aires. Tapalqué

Langiano, María del Carmen, Julio Merlo y Pablo Ormazabal

2002^a Relevamiento de Fuertes y Fortines, con relación al Camino de los Indios a Salinas. **En Del Mar a los Salitrales. Diez mil años de Historia Pampeana en el Umbral del Tercer Milenio.** Editado por Mazanti D. L, M. Berón y F. Oliva: 53-64. Mar del Plata. Sociedad Argentina de Antropología. Laboratorio de Arqueología. Facultad de Humanidades. Universidad Nacional de Mar del Plata.

Langiano, María del Carmen, Julio Merlo y Pablo Ormazabal

2004 **Ocupación diferencial del paisaje en torno al "Camino de los Indios a Salinas"** (Provincia De Buenos Aires). Resumen XV Congreso Nacional de Arqueología Argentina. Río Cuarto. Universidad Nacional de Río Cuarto.

Lorenzo, José Luis

1976 **Hacia una arqueología social. Reunión en Teotihuacan(Octubre de 1975).** México. Instituto Nacional de Antropología e Historia.

Madrazo, Guillermo

1971 Arqueología de Lobería y Salliqueló. **Etnía** N° 7: 66. Olavarría.IIAO.

Madrazo, Guillermo

1979 Los cazadores a larga distancia de la Región Pampeana. **Prehistoria Bonaerense.** Pp: 13-67.

Madrazo, Guillermo

1984 **Proyecto Nacional y política científica. Actualidad antropológica, suplemento de Etnía** 20. Instituto de investigaciones antropológicas.

Madrid, Patricia, Gustavo Politis, Ramiro March, Mariano Bonomo

2002 Arqueología microregional en el sudeste de la región pampeana argentina: El curso del río Quequén Salado. **Relaciones de la Sociedad Argentina de Antropología XXVII.** Pp: 327-355.

Mazzanti, Diana

2005 **La institucionalización de la arqueología desde Olavarría.** Andes 16. 127: 143.

Merlo, Julio y Natalia Moro

2006 **La utilización de instrumental indígena en el Fortín el Perdido.** IX Encuentro de Historia y Arqueología histórica. Municipalidad de Olavarría.

Murgo, Andrea y Laura Casanueva

2008 **Arqueología histórica del Partido de Patagones (Provincia de Buenos Aires).** Resultados iniciales de los trabajos de campo. Actas del Tercer congreso Nacional de Arqueología Histórica. Rosario UNR.

Ormazabal, Pablo

1986 **Aportes para una historia ambiental de Olavarría. Antecedentes de las inundaciones.** 4 ° Jornadas de Historia Regional Bonaerense. Bahía Blanca.

Ormazabal, Pablo

1987 **Evolución de la nacionalidad de los integrantes del núcleo fundador de Olavarría.(1881-1891).** I Historia Regional Bonaerense. Tandil. Univ. Nacional del Centro de la Pcia. de Bs As.

Ormazabal, Pablo

1992 **Los orígenes agropecuarios en la Región Centro Bonaerense: cuando se domesticaron las tierras del Cairú. V Encuentro de Historia Regional.** Municipalidad de Olavarría.

Ormazabal, Pablo

1994 **Las piedras de la casa de Catriel. VII Encuentro de Historia Regional** Municipalidad de Olavarría

Ormazabal, Pablo

1996 **Estrategias alimentarias en la región pampeana: el procesamiento y almacenamiento de alimentos. Una aproximación desde la arqueología y la etnohistoria. II Congreso Nacional de estudiantes de Arqueología.** Olavarría- UNCPBA 1993.

Ormazabal, Pablo

1999 **Lumb: un sitio de aprovisionamiento de materia prima lítica para elementos de molienda.** En **Actas. Congreso Nacional de Arqueología Argentina. Editor Cristina Diez Marín.** Universidad Nacional de La Plata. Tomo III. XII Pp.: 156-164.

Ormazabal, Pablo y Victor Silva

2006 **El paisaje arqueológico y el conflicto en torno a las “sierras del cairú” (Centro de la Provincia de Buenos Aires).** **IX Encuentro de Historia y de Arqueología Histórica Regional.** Municipalidad de Olavarría.

Piazzini Suarez, Carlo Emilio.

2006 **Arqueología, Espacio y Tiempo: una mirada desde Latinoamérica. Arqueología Suramericana /Arqueología Sul-americana** 2 (1):3-25.

Pedrotta, Victoria

2002 **Arqueología histórica en el Arroyo Nieves (Pdo. de Olavarría):** Resultados preliminares de los primeros trabajos de campo. Intersecciones Antropol. [online]. ene./dic. 2002, no.3 [citado 05 Diciembre 2008], p.125-129. Disponible en la World Wide Web: <http://www.scielo.org.ar/scielo.php?script=sci_arttext&pid=S1850-

Politis, Gustavo.

1984 **Arqueología del área interserrana bonaerense.** Tesis doctoral. Facultad de Ciencias Naturales de La Plata. UNLP. 392 pp.

Ramos, Mariano.

2007 **Reseña de Pedro Paulo Funari y Fernando Brittez (compiladores).** Arqueología Histórica en América Latina. Temas y discusiones recientes. Ediciones Suárez. Mar del Plata. 2006. **Revista de Arqueología Histórica Argentina y Latinoamericana.** 1. Pp:199-210.

Schavelson, Daniel, Monica Carminati, Guillermo Paez, Patricia. Frazzi, Julio. Penesis, Melina.

Bednarz, Flavia. Zorzi y Micaela, Dell Oca.

2008 **Excavaciones en Puerto Deseado: El Castillo de San Carlos y el sitio fundacional de la ciudad.** **Actas del tercer Congreso Nacional de Arqueología Histórica.** Rosario. UNR.

Stafford, Russell y Edwin. Hajic.

1992 **Landscape Scale: Geoenvironment Approaches to Prehistoric Settlements Strategies.** Space,

Time and Archaeological Landscapes. J. Rossignol y L. Wandsnider (eds), Pp. 137-161. New York. Plenum Press.

Tamagno, Liliana

1988 **La construcción social de la identidad étnica.** Cuadernos de Antropología. Universidad de Luján.

Trigger, Bruce

1987 **Etnohistoria, problemas y perspectiva.** (Traducción: C.T. Michielle). Traducciones y comentarios 1:27-55. San Juan. Instituto de Investigaciones arqueológicas y Museo.