

CALIDAD DE VIDA OBJETIVA, PERCIBIDA Y REPUTACION EN EL MUNICIPIO DE SANTA FE

GÓMEZ, Néstor Javier (*)
VELÁZQUEZ, Guillermo (**)

RESUMEN

El estudio analiza la relación entre la medición objetiva y percibida de la calidad de vida objetiva, y la reputación de las 83 vecinales que componen el municipio de Santa Fe. En ese sentido, se comparan los resultados de un análisis objetivo de calidad de vida ponderado a partir de un conjunto de indicadores del Censo de Población INDEC 2001, con los obtenidos de una encuesta realizada en 2009 acerca de percepción de la calidad de vida y de la reputación de las vecinales del Municipio. El estudio indaga, a su vez, acerca de los aspectos que intervienen, según los encuestados, en la buena y en la mala reputación de las vecinales del municipio. Los resultados obtenidos a partir de los enfoques objetivo y subjetivo de calidad de vida y el de reputación muestran importantes signos de coincidencia.

Palabras clave: calidad de vida – reputación - Ciudad de Santa Fe

(*) Doctor en Geografía
Universidad Nacional del Litoral
Ciudad Universitaria - (3000) Santa Fe

@ jgomez@fhuc.unl.edu.ar

(**) Doctor en Filosofía y Letras (especialización en Geografía).
Investigador Principal del Consejo Nacional de Investigaciones Científicas y Tecnológicas (CONICET).

Universidad Nacional del Centro de la Provincia de Buenos Aires
Campus Universitario. Paraje Arroyo Seco s/n (7000) Tandil, Buenos Aires

@ gvelaz@fch.unicen.edu.ar

OBJECTIVE AND PERCEIVED QUALITY OF LIFE ANALYSIS AND REPUTATION IN THE MUNICIPALITY OF SANTA FE

ABSTRACT

The study concerns the relationship between objective and perceived measurement of the socio-economic quality of life and reputation of the 83 neighborhoods in the municipality of Santa Fe. In that sense, the results compare weighted objective quality of life index obtained from a set of indicators of the 2001 Census, with a 2009 survey on perceptions of quality of life and reputation of the neighborhoods. The study investigates, in turn, about the aspects involved in the good and bad reputation in the neighborhood according to respondents. The results obtained from the objective and subjective quality of life approaches and the reputation show significant coincidence.

Key words: Quality of life – reputation - Santa Fe city

Introducción

El análisis de datos censales asociados a unidades espaciales de la ciudad, nos muestra la existencia de diferencias de la población, de las condiciones de las viviendas y de las infraestructuras de los servicios públicos. No obstante, hay contrastes en otros aspectos de la población, sólo que no son tan evidentes, y que, responden a una matriz subjetiva guardando relación con las diferencias mencionadas.

La utilización de métodos cuantitativos para el tratamiento de la información estadística y de los sistemas de información geográficos como herramienta de análisis, permite observar y detectar distintas situaciones sociales imperantes y delimitarlas en el territorio. No obstante, como afirma Santos (2000: 12), ‘el espacio construido y la distribución de la población no tienen un papel neutro en la vida y en la evolución de las formaciones sociales y económicas...’. El cuestionamiento a la idea de neutralidad parecería también ser retomado por Zárate Martín (1991: 175), quien manifiesta que ‘La ciudad no es sólo un hecho objetivo, formado por el paisaje, funciones urbanas y características de la población, sino que fundamentalmente es un espacio vivido, sentido, valorado y percibido ... por los individuos’.

Dentro de este marco, se delinea la idea de la necesidad de procurar rescatar la importancia del rol de los seres humanos en la producción del espacio, buscando visibilizar algunos de los elementos que hacen al vínculo entre los habitantes y el espacio en que viven. De este modo, cobra destacada importancia el avance hacia el conocimiento de los rasgos subjetivos que los habitantes construyen acerca de las unidades vecinales (1), con el objetivo de complementar los resultados del análisis del índice resumen de calidad de vida.

Aspectos conceptuales

La calidad de vida es un concepto que ‘procura medir el logro de los agentes, respecto de un nivel establecido como óptimo, de una serie de dimensiones socioeconómicas y ambientales’ (Velázquez, G. 2001: 77). Según el autor, el estudio de la calidad de vida, tiene como ‘...propósito central (...) la determinación de niveles de diferenciación de las condiciones de vida de la población’.

El citado autor plantea la comparación con el concepto de pobreza, afirmando que ‘... mientras la pobreza se mide con respecto a un piso, la calidad de vida se mide con respecto a un techo. Mientras que el piso de la pobreza es relativamente fijo, dado que apunta a la mera satisfacción de

unas necesidades básicas, el techo de la calidad de vida es más variable (y ascendente), dado que la escala de valores y sobre todo de expectativas de la sociedad cambian' (Velázquez, G. 2001: 77).

A partir del planteo acerca de la existencia de disímiles escalas de valores entre los grupos sociales, permite presuponer la existencia de diferentes expectativas de calidad de vida entre los diversos grupos que componen la sociedad, abonando la hipótesis acerca de la existencia de un conjunto de elementos de raigambre subjetiva que actúan en la determinación de la calidad de vida.

En ese sentido, siguiendo a Olave et al (Velázquez, G. 2001: 15) 'el concepto de calidad de vida requiere contemplar (...) la dimensión perceptiva' evaluando las opiniones de los habitantes acerca de su preferencia habitacional y espacial. De este modo, se valora el acercamiento a las imágenes socio-urbanas que construyen los ciudadanos a partir de sus propias vivencias cotidianas. Mediante el concepto de 'reputación' barrial se pretende dar cuenta de las imágenes mentales que los habitantes construyen de las distintas áreas de la ciudad. Siguiendo a Permentier, M. et al (2008: 835) la reputación refiere al significado y estima que los ciudadanos construyen acerca de los barrios. La reputación también refiere a la imagen relativamente estable de los barrios existente entre los ciudadanos, y al lugar que ellos ocupan dentro de una jerarquía barrial.

En la construcción de la reputación intervienen factores físicos, funcionales y sociales. Según Permentier, M. et al, (2008: 836), 'los factores físicos se relacionan con el aspecto del barrio: mantenimiento de la edificación y de los espacios públicos'. Entre los factores funcionales del barrio se destacan 'la localización y la accesibilidad del área y, la presencia de algunas amenidades (servicios)'. En tanto, entre los factores sociales 'se destacan la composición socio-cultural y socio-económica de los barrios' y se los considera los factores de mayor influencia en la reputación.

Según los citados autores, puede esperarse que las reputaciones, al menos en parte, estén relacionadas con las características reales u objetivas del barrio. En este sentido, entonces, el abordaje de la reputación de las unidades vecinales de Santa Fe, presenta algunos puntos de contacto con el de calidad de vida, dado que ambos buscan abordar la diferenciación intraurbana desde planteos metodológicos diferentes. Ambos utilizan dimensiones socioeconómicas de la población, características edilicias y a su vez las condiciones medioambientales para otorgar dimensión empírica a sus abordajes.

Objetivos e Hipótesis

En ese marco, el estudio tiene como objetivo central establecer relaciones entre la diferenciación de las características objetivas –calidad de vida- de las vecinales y la reputación que construyen los ciudadanos acerca de ellas, estableciendo una complementación entre ambos abordajes metodológicos.

Esencialmente, este estudio procede a elaborar un índice resumen de calidad de vida de las unidades vecinales del municipio de Santa Fe, establece su categorización, analiza su localización y distribución geográfica y, posteriormente, compara dichos resultados con los obtenidos de un análisis de la calidad de vida percibida por la población y la reputación de las vecinales, buscando dar evidencias acerca de la relación entre la calidad de vida y, la percepción y la reputación.

Las hipótesis de trabajo principales refieren a que:

1. La información perceptiva de los habitantes acerca de los barrios de la ciudad está influida por la categoría de calidad de vida a la que pertenecen y a la localización o espacio de vida o residencia.
2. Las vecinales de mayor calidad de vida presentan la mejor reputación.

Índice resumen de calidad de vida

Para elaborar el índice resumen y seleccionar y ponderar los indicadores de calidad de vida de las unidades vecinales del Municipio de Santa Fe, se consideran las dimensiones socioeconómicas de educación, salud y vivienda (Olave, D. en Velázquez, G. 2001: 77) y se han agregado aspectos asociados a los servicios públicos existentes (Cuadro N° 1).

Cuadro N° 1 - Variables e Indicadores de la calidad de vida.

Variable	Indicador	Nombre Abrev.
Salud	Proporción de población con cobertura de Obra Social	TENOSOC
Educación	Proporción de población con Nivel Educativo Primario Incompleto	SINPRIM
	Proporción de población con Nivel Educativo Universitario Completo	UNIV

Vivienda	Proporción de población que carece de inodoro	SINOD
	Proporción de población hacinada –más de dos personas por habitación-	HACIN
Servicios Públicos	Proporción de población con Desagüe a red (Cloacas)	DESRED
	Proporción de población con Gas de red	GASRED

Fuente: Elaboración personal sobre la base de Censo Nacional de Población, Hogares y Vivienda (INDEC, 2001).

La tasa de ‘mortalidad infantil’ y de ‘población con cobertura de obra social’ son los dos indicadores seleccionados por Velázquez y otros autores para dar cuenta de la variable Salud. No obstante, el primero presenta dificultades técnicas insalvables, dada la escala espacial empleada para este análisis, por lo tanto, únicamente ha sido retomado el segundo.

Los ‘niveles máximos de instrucción alcanzados’ fueron seleccionados sobre la base de la hipótesis que la población adulta con estudios primarios incompletos representa el sector social con mayores problemas para encontrar un puesto de trabajo relativamente bien remunerado y legalizado, o aún para mantenerse en el que ya posee; al tiempo que aquella población con los niveles de instrucción más elevados (estudios universitarios completos) tienen mayores probabilidades no sólo de insertarse en los nichos más productivos del mercado laboral, sino también de conservar su empleo en tiempos de crisis. Tal como indica Arriagada Luco (2000: 15), las relaciones de la pobreza con las desventajas en materia de instrucción funcionan en doble sentido. Por un lado, bajos niveles de instrucción se relacionan con la pobreza, mientras que, por otro, la situación de pobreza se resuelve como un limitante a la hora de adquirir capital educativo, presentando una tendencia a la transferencia intergeneracional.

El tercer grupo de indicadores son aquellos referidos a las características de las viviendas: la ‘Proporción de población sin inodoro’, y la ‘Proporción de población hacinada’. Cabe consignar que para el hacinamiento se adoptó el umbral de más de dos personas por cuarto (Velázquez, G. 2001: 78).

Para el segundo componente de la calidad de vida, aquel que refiere a las características consideradas externas a las viviendas, se tienen en cuenta los indicadores ‘existencia de gas de red’ y ‘existencia de descarga a red’, dos servicios que aunque son considerados básicos, carecen

de llegada a vastos sectores de la población, lo que permite suponer que se trata de indicadores que presentan una alta diferenciación intraurbana.

El tratamiento estadístico que reciben los datos censales originales consiste en la transformación de los datos originales en términos relativos –proporciones-. Luego se los transforma en números–índice. Todos los indicadores se orientan en el mismo sentido, siguiendo el criterio que a mayor puntaje, mejor situación relativa en el conjunto analizado. Se estableció un esquema de ponderaciones (Cuadro N° 2) tomando como referencia los estudios realizados por Velázquez y García acerca de Tandil (Velázquez, G. 1999: 99) y Gómez Lende para el Conurbano bonaerense (Gómez Lende, S. 2005: 241).

Cuadro N° 2 - Estructura de la ponderación utilizada

Variable	Pond. Variable	Indicador	Pond. Indicador
VIVIENDA	2,5	SINOD	1,5
		HACIN	1
SALUD	2	TENOSOC	2
EDUCACIÓN	3	PRIM	1,5
		UNIVERS	1,5
SERVICIOS	2,5	DESC RED	1,5
		GAS RED	1
TOTAL PESOS	10		10

Fuente: Elaboración personal.

Luego, se obtuvo el índice de calidad de vida (ICV) para cada unidad vecinal y se procedió a clasificar las unidades espaciales a partir de cuatro categorías de calidad de vida, adoptando una división en cuartiles. El detalle de los intervalos definidos, las categorías y sus denominaciones se observan en el Cuadro N° 3.

Cuadro N° 3 - Categorías de calidad de vida

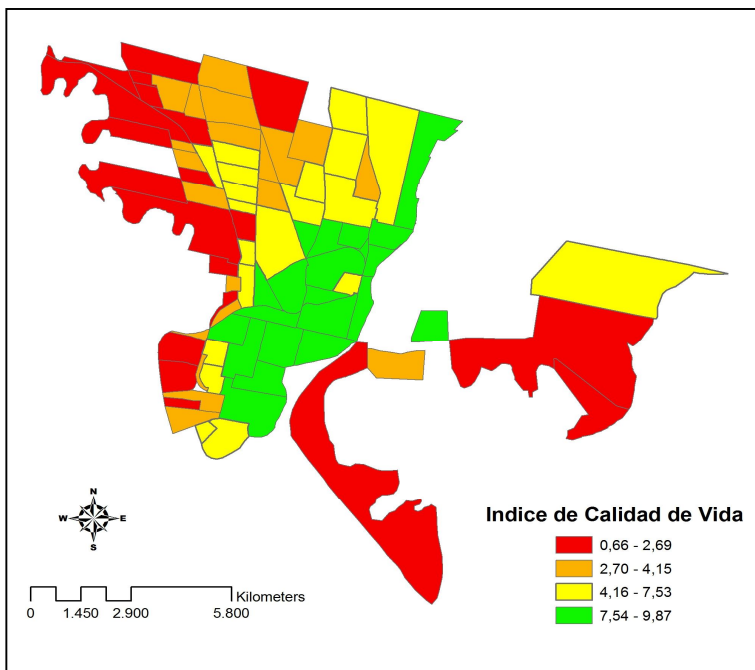
Cuartil (Q)	Categoría: N°	Categoría: Denominación
1° cuartil	4	Peor situación relativa
2° cuartil	3	Intermedia a peor situación relativa
3° cuartil	2	Intermedia a mejor situación relativa
4° cuartil	1	Mejor situación relativa

Fuente: Elaboración personal.

El análisis espacial de las categorías de calidad de vida en el municipio de Santa Fe (Mapa N° 1) muestra que el área de mejor situación relativa de calidad de vida, es la única que aparece claramente identificada, como un área continua. Las áreas de las demás categorías, tienden a presentar una menor continuidad espacial, de lo que resulta una implantación territorial más fragmentada.

El área de mejor situación relativa está localizada en el casco urbano principal, fundamentalmente en el ‘Centro’ y se prolonga de modo marcado hacia el noreste. Las unidades vecinales contenidas en esta categoría reunían en 2001 una población de 126.018 habitantes (34,4% del total). Sólo una vecinal constituye la excepción dentro de esa amplia área: ‘San Roque’, que presenta un nivel inferior de calidad de vida; a su vez, la vecinal ‘El Pozo’, si bien se encuentra dentro de la categoría de más alta calidad de vida, se sitúa de modo aislado, hacia el este del municipio, en un contexto de vecinales de mediana-baja y peor situación relativa.

Mapa N° 1 - Índice de calidad de vida según vecinales. Municipio de Santa Fe. 2001.



Fuente: Elaboración personal sobre la base de Censo Nacional de Población, Hogares y Vivienda (INDEC, 2001).

El área de la categoría intermedia a mejor situación relativa, involucraba a 107.163 habitantes (29,3 % del total) y, en general, conforma un cinturón, que rodea al área de mejor situación relativa, con mayor expansión y desarrollo hacia el norte, en comparación con el oeste. A su vez, hacia el este del municipio, aparece la vecinal Colastiné Norte que si bien pertenece a esta categoría, se encuentra aislada del área principal.

El área de la categoría con situación relativa intermedia a peor, reunía a 64.614 habitantes (17,6 % del total) y se dispone a modo de flanco periférico orientado fundamentalmente hacia el norte del casco urbano principal (vecinales Cabaña Leiva, Las Delicias, entre otras), aunque aparecen subáreas de esta categoría en el suroeste (vecinales San Lorenzo y Chalet) y hacia el este del municipio (vecinal Vuelta del Paraguay). En general, las vecinales de esta categoría se sitúan a modo de anillo que rodea la categoría de calidad de vida inmediata superior, la excepción aparece hacia el este del municipio.

Respecto del área de peor situación relativa, se destaca que contenía un total de 68.349 habitantes (18,7 % del total) y constituye el anillo más periférico sobre el sector oeste del casco urbano principal y en sectores de la zona norte; conformando a su vez ciertos sectores urbanos localizados hacia el este del casco urbano principal. Por tanto, las vecinales de esta categoría de calidad de vida también tienden a disponerse a modo de área continua, con la particularidad de que se desdobra en dos áreas, una hacia el oeste y la otra hacia el este, constituyéndose como anillos periféricos del Municipio. En suma, es claramente apreciable la estructuración de diferenciación socioeconómica según anillos concéntricos, primordialmente (Natera Rivas, J. y Gómez, N. 2007: 116).

La calidad de vida percibida y la reputación de las vecinales

Para abordar estos aspectos se diseñó una encuesta semiestructurada que se aplicó a una muestra no probabilística de 200 individuos. La muestra se estratificó según sexo, edad y categoría de calidad de vida objetiva de la vecinal de residencia de los encuestados, de acuerdo a las proporciones existentes en el total de la ciudad, explicitadas en el párrafo anterior. A su vez, del total de los encuestados, el 52 % son mujeres y el 48 % restante, varones. El 83,5 % pertenece al grupo etario de entre 15 y 64 años y el 16,5 % al de 65 y más. La muestra incluye principalmente a remiseros, taxistas, docentes, vecinalistas, personal de efectores de salud, dirigentes y beneficiarios de organizaciones no gubernamentales, personal de oficinas públicas, personal policial, amas de casa, estudiantes, desempleados, vendedores ambulantes, jubilados y pensionados.

En el primer bloque del instrumento, se tomó como eje para analizar la heterogeneidad intraurbana, el concepto de reputación. De este modo, se pidió a los encuestados que nombren las cinco vecinales de mejor, y las cinco de peor reputación. En el segundo bloque, se indagó acerca de los aspectos subjetivos de la calidad de vida (nombrar las cinco vecinales de mayor, y las de menor calidad de vida). Y conexas se hizo lo propio con dos de los indicadores utilizados en la construcción del índice resumen objetivo de calidad de vida: las vecinales con 'mayor proporción de población con estudios universitarios completos' y las de 'mayor cantidad de los servicios públicos'.

En el tercer bloque de la encuesta se indagó, fundamentalmente, acerca de los factores físicos, funcionales y sociales, que según Permentier, M. et al (2008: 836) son los que intervienen en la conformación de la reputación. En ese sentido, se propusieron una serie de aspectos cotidianos

relacionados a los citados factores, con el objetivo de discernir y avanzar en el conocimiento de los factores que intervienen en mayor medida en la determinación de la reputación en Santa Fe.

A su vez, pueden establecerse relaciones entre algunos de los aspectos previamente explicitados y los componentes del índice resumen de calidad de vida. De este modo, los factores sociales se relacionan con el subíndice interno de calidad de vida. En tanto, los factores funcionales pueden relacionarse con el subíndice externo de calidad de vida.

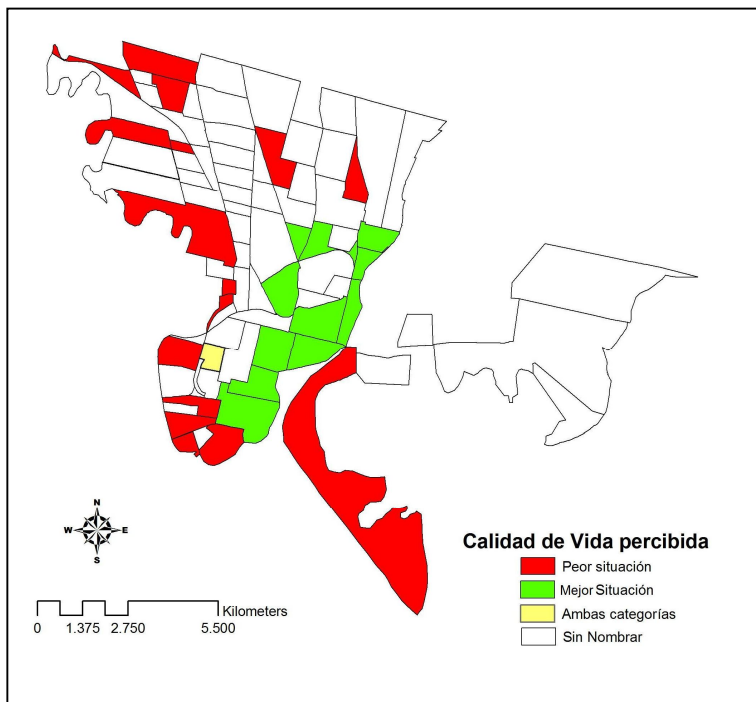
En el cuarto bloque se indagó acerca de la vecinal donde vive el encuestado, la estimación de la reputación de la vecinal, las razones de residencia, los aspectos a mejorar en la vecinal.

Calidad de vida percibida

Del análisis de las respuestas se desprende que, según los encuestados, las vecinales de más alta calidad de vida se localizan principalmente hacia la zona este de la ciudad, tanto del sureste, como del centro y la franja de la Avenida Costanera. En cambio, las de más baja calidad de vida se localizan primordialmente hacia el borde oeste y norte de la ciudad. De modo complementario, las vecinales de más alta calidad de vida tienden a agruparse, delineando la conformación de un área continua; en cambio, las de más baja calidad de vida, muestran una distribución más fragmentada.

Por otra parte, un aspecto llamativo es que aparecen una serie de vecinales sin categorizar, hecho que en primera instancia, podría interpretarse que se corresponden con situaciones de calidad de vida intermedia. Esta hipótesis se ve alentada por las notables coincidencias entre las distribuciones de las configuraciones espaciales objetiva y subjetiva (Mapas N° 1 y N° 2).

Mapa N° 2 - Santa Fe. Calidad de vida percibida (mejor y peor situación). 2009.



Fuente: Elaboración personal sobre la base de Encuesta de Percepción (2009).

Asimismo, es dable pensar que aquellas vecinales no nombradas, en algunos casos, son áreas de la ciudad que están ausentes o débilmente presentes en el imaginario colectivo. En suma, al comparar el mapa de calidad de vida percibida con el obtenido mediante el índice se detectan notables similitudes para las dos categorías de calidad de vida extremas, fundamentalmente en la localización: la más alta calidad de vida hacia el este de la ciudad y la más baja hacia el oeste aunque con expansión hacia el extremo este del municipio.

Reputación de las vecinales

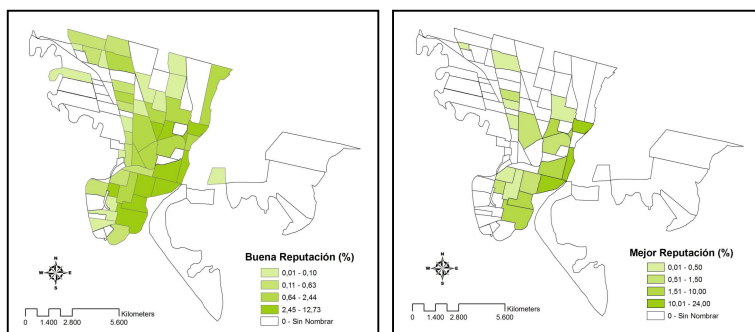
Con la hipótesis de la existencia predominante de una visión ‘maniqueísta’ entre los ciudadanos acerca de la diferenciación socioespacial, se pidió a los encuestados que indicaran las cinco vecinales

de buena, y las cinco de mala reputación. A partir de ambos grupos, los encuestados debieron elegir la de mejor y peor reputación, respectivamente. Se obtuvo la representación proporcional de los grupos sobre el total de respuestas obtenidas. Para la representación cartográfica se adoptó una categorización en cuartiles (Mapas N° 3 a N° 10).

Para el caso de las vecinales de buena reputación, las más elegidas fueron Candiotti Sur (12, 7 %), Siete Jefes (12,2 %), Guadalupe Este (11,7 %). Al respecto, se obtuvo que las vecinales de buena reputación, en general, se localizan geográficamente en el sureste, el centro y el frente ribereño este del casco urbano principal (Avenida Costanera).

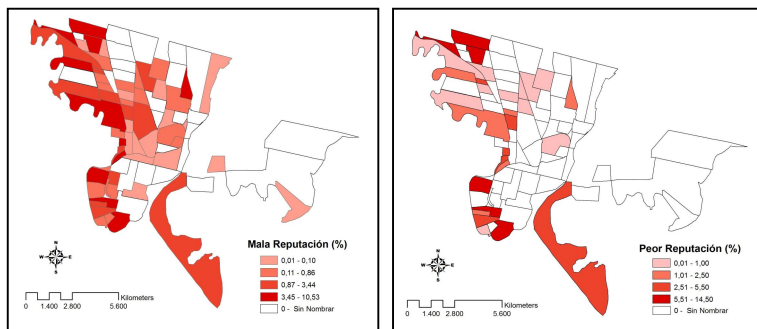
En tanto, los respondientes localizan las vecinales de mala reputación primordialmente hacia el oeste, tanto hacia el suroeste como hacia el noroeste, donde adquiere notable expansión. A su vez, hay una difusión aislada hacia el sector este del Municipio (Alto Verde).

Mapas N° 3 y N° 4 - Vecinales según reputación (buena y mejor). Municipio de Santa Fe. 2009.



Fuente: Elaboración personal sobre la base de Encuesta de percepción (2009).

Mapas N° 5 y N° 6 - Vecinales según reputación (mala y peor). Municipio de Santa Fe. 2009.

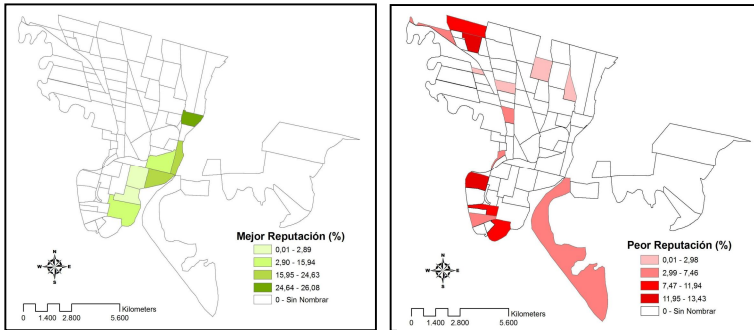


Fuente: Elaboración personal sobre la base de Encuesta de percepción (2009).

Por otra parte, los patrones de localización geográfica de las vecinales de mejor y peor reputación son espacialmente acotados: los encuestados asocian la buena reputación, fundamentalmente, con el frente este de la ciudad, y la mala con el oeste y el noroeste. En suma, en todos los casos expuestos, las distribuciones espaciales obtenidas se asemejan de modo marcado con las emanadas en los análisis de la calidad de vida objetiva y percibida.

Por otra parte, se expuso que estudios previos (García y Velázquez, 1999; Permentier, M. et al, 2008) sugieren que la percepción de los habitantes está influida por la posición social. Retomando esta idea, se procedió a cruzar los resultados según la categoría de calidad de vida objetiva de la vecinal de residencia de los encuestados. Se privilegiaron las dos categorías extremas: los residentes en vecinales de categoría 1 de calidad de vida -mejor situación relativa- y los provenientes de vecinales de categoría 4 -peor situación relativa-. Se obtuvieron las proporciones de ambos grupos tomando el total de respuestas positivas obtenidas.

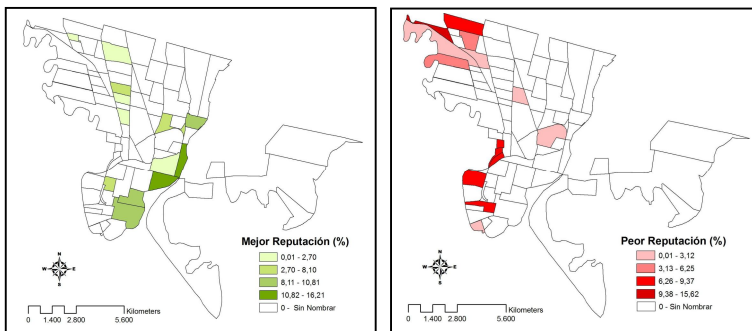
Mapas N° 7 y N° 8 - Reputación (mejor y peor) de las vecinales según categoría de calidad de vida de la vecinal del encuestado (Categoría 1). 2009.



Fuente: Elaboración personal sobre la base de Encuesta de percepción (2009).

De este modo, según los residentes en vecinales de Categoría 1, la mejor reputación (Mapa N° 7), presenta una notable concentración geográfica hacia el este del casco urbano principal, que según lo obtenido mediante el ICV es el área de mejor calidad de vida. En cambio, este mismo subgrupo de los encuestados identifica la peor reputación con las vecinales periféricas localizadas hacia el oeste y el norte, no obstante también incluyen a la vecinal Alto Verde, localizada hacia el este (Mapa N° 8).

Mapas N° 9 y N° 10 - Reputación (mejor y peor) de las vecinales según categoría de calidad de vida de la vecinal del encuestado (Categoría 4). 2009.



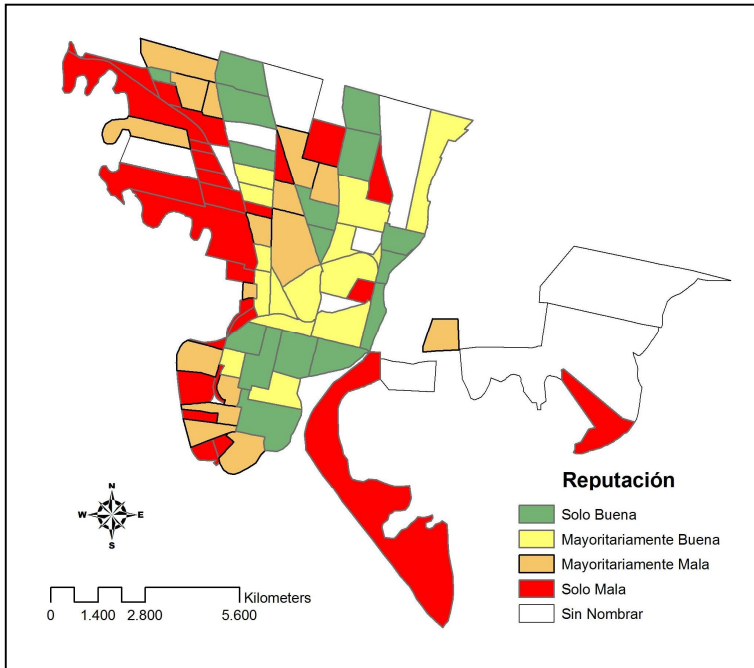
Fuente: Elaboración personal sobre la base de Encuesta de percepción (2009).

Los encuestados que residen en vecinales de Categoría 4, identificaron en la mejor reputación, vecinales similares a las elegidas por

los encuestados de la Categoría 1, no obstante, incluyeron otras localizadas hacia la zona norte (Mapa N° 9). De ello resulta que la implantación territorial de la mejor reputación está menos acotada geográficamente, en comparación con el caso anterior. Dado que los encuestados de esta categoría residen fundamentalmente en la zona oeste y noroeste, puede inferirse que identificaron con mejor reputación vecinales que, según el ICV, presentan categorías intermedias de calidad de vida, y que están localizadas en cercanías de sus lugares de residencia. Al respecto podría argumentarse que la localización geográfica de las unidades de análisis internas a la ciudad -vecinales en este caso- influye en la percepción de los habitantes, estando más presentes aquellos barrios con cercanía física, o al menos aquellos donde el individuo establece como su espacio de vida, tal como lo sugieren Permentier, M. et al (2008). Respecto de la localización de vecinales de peor reputación, en general, presenta similitud entre ambos grupos de encuestados (Mapa N° 10).

Complementariamente, tal como se evidencia en los mapas anteriores, ciertas vecinales han sido nombradas simultáneamente como representativas de mejor y peor reputación, evidenciándose cierto perfil contradictorio.

Con el objeto de obtener mayor detalle de tales evidencias, se reclasificaron las vecinales distinguiendo aquellas que fueron nombradas exclusivamente como de mejor reputación, peor, y en el caso de aquellas que fueron consignadas en ambas categorías, se identificó la categoría en la que obtuvieron más respuestas. Los resultados se exponen en el Mapa N° 11.

Mapa N° 11 - Categorización de vecinales según reputación.

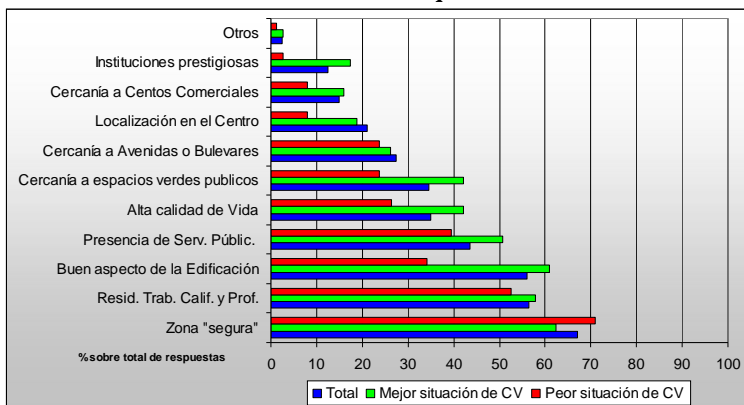
Fuente: Elaboración personal sobre la base de Encuesta de percepción (2009).

Los factores de la reputación

Los factores, que a criterio del común de los entrevistados, contribuyen a la buena reputación de las vecinales, serían: ‘Que la vecinal se considere una ‘Zona Segura’, ‘Que residan trabajadores profesionales y calificados’ y el ‘buen aspecto general de las construcciones’, siendo los valores obtenidos de 6.8, 5.8 y 5.7 de cada 10 respondientes, respectivamente (Gráfico N° 1).

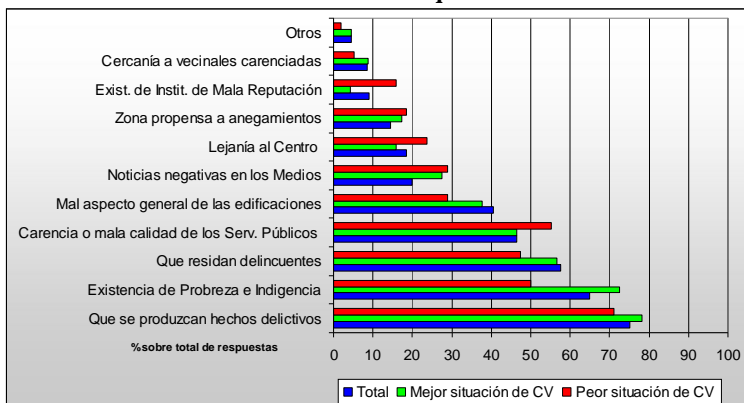
Los factores que, a criterio de los encuestados, contribuyen a la mala reputación de las vecinales son mayoritariamente ‘Que se produzcan hechos delictivos’, ‘Que exista pobreza e indigencia’ y ‘Que residan delincuentes’ (Gráfico N° 2).

Gráfico N° 1 - Aspectos que contribuyen a la buena reputación, según categoría de calidad de vida de la vecinal en que reside el encuestado.



Fuente: Elaboración personal sobre la base de Encuesta de percepción (2009).

Gráfico N° 2 - Aspectos que contribuyen a la mala reputación, según categoría de calidad de vida de la vecinal en que reside el encuestado.



Fuente: Elaboración personal sobre la base de Encuesta de percepción (2009).

Numéricamente, 7,5 de cada 10 entrevistados vinculan la mala reputación con la ocurrencia de hechos delictivos en la vecinal, y 7 de cada 10 con la existencia de pobreza e indigencia, y con la residencia de delincuentes en la vecinal.

En este punto, se procedió a diferenciar las respuestas de los encuestados según la categoría de calidad de vida objetiva de la vecinal en

que residen. Para los encuestados residentes en las vecinales de mejor calidad de vida, adquiere mayor influencia sobre la buena reputación 'el buen aspecto de las construcciones'. En tanto, para los residentes en vecinales de peor calidad de vida, manifiesta mayor valoración el aspecto 'presencia y calidad de los servicios públicos'.

En tanto, los aspectos que más influyen en la mala reputación son coincidentes para el grupo de encuestados y subgrupo de Categoría 1, que concretamente son: 1) 'que se produzcan hechos delictivos', 2) 'existencia de pobreza' y 3) la 'residencia en la vecinal de personas ligadas a la delincuencia'. Para los residentes de vecinales de Categoría 4, son: 1) 'que se produzcan hechos delictivos', 2) 'carencia o mala calidad de los servicios públicos' (en el análisis general obtiene el cuarto lugar), 3) la 'existencia de pobreza' y 4) la 'residencia en la vecinal de personas ligadas a la delincuencia'.

Se observa en ambos análisis que los aspectos ligados a la seguridad y la delincuencia (tanto en los hechos que se producen como en la residencia de personas vinculadas a esas acciones) han sido los de mayor elección entre los encuestados. El aspecto 'existencia de pobreza' es también de los más seleccionados y por tanto ellos son, para los encuestados, los de mayor influencia en la creación de la reputación. En tanto, los servicios públicos constituyen un aspecto más presente en el imaginario colectivo de los encuestados residentes en vecinales de la categoría inferior de calidad de vida, para los cuales la 'presencia de servicios' es indicativo de buena reputación, y su carencia, de mala imagen.

Conclusiones

Con respecto a la calidad de vida objetiva, se evidenció un patrón de distribución que puede resumirse en la existencia de una configuración espacial en anillos concéntricos con punto de partida en el centro urbano, epicentro de la mayor calidad de vida, y una sucesión negativa hacia la periferia, donde se registran primordialmente, las peores condiciones de vida de la población. Esta disposición y distribución geográfica de las áreas de las categorías de calidad de vida señala la localización de las situaciones socioeconómicas más favorables hacia el centro, y un gradiente negativo hacia la periferia.

Los resultados obtenidos a partir del análisis de la información primaria muestran que los encuestados cuentan con valiosa información acerca de la ciudad en que viven, quizás una información fragmentaria, no completa, pero que globalmente es coincidente con los análisis objetivos. Este análisis de percepción, presenta la dificultad que no ha logrado obtener

información para la totalidad del territorio, identificándose unidades espaciales para las cuales no se ha captado información. Aunque no todos los barrios presentan la misma antigüedad, la misma extensión, la misma homogeneidad social, y la misma población tanto en número como en características. Ello quizás interviene en que las unidades espaciales estén más o menos presentes en el imaginario colectivo. No obstante, un análisis que busque estratificar los residentes según la localización geográfica, podría avanzar en obtener un conocimiento más completo del mapa mental de los santafesinos.

Se han obtenido indicios, en coincidencia con otros estudios, referidos a que la información perceptiva de los habitantes acerca de los barrios de la ciudad está influida por la categoría de calidad de vida a la que pertenecen y a la localización o espacio de vida o residencia, no obstante este punto deberá profundizarse.

Por último, ha quedado una clara relación entre la categoría de calidad de vida de la vecinales y la reputación. En general, las vecinales de mayor calidad de vida poseen además la mejor reputación, y a la inversa. En suma, los resultados obtenidos mediante la aplicación de las aproximaciones de la calidad de vida objetiva, percibida y la reputación presentan notables puntos de contacto.

Notas

(1) Las asociaciones vecinales constituyen una subdivisión oficial del área urbana del Municipio de Santa Fe dada por la Ordenanza N° 6.677 del año 1973 y posteriores modificatorias. En el Art. 1 se destaca que 'son los entes representativos naturales y exclusivos del vecindario de sus respectivas jurisdicciones ante la Municipalidad, a los efectos de coadyuvar y colaborar con la gestión del poder comunal'. Luego, el Art. 2 señala que deberán promover la integración barrial con el objetivo de acentuar el progreso de la zona y el Art. 3 aclara que les está absolutamente prohibido tomar injerencia en cuestiones de carácter político, religioso, racial e ideológico. Se encuentran regidas por una Comisión Vecinal y se encuentran agrupadas en la Federación de Vecinales (Ordenanza Municipal N° 6.677 del año 1973).

Bibliografía

AMERIGO, María: **Satisfacción residencial. Un análisis psicológico de la vivienda y su entorno**, Madrid, Alianza Editorial, 1995, 169 pág.

ARRIAGADA LUCO, Camilo: *Pobreza en América Latina. Nuevos escenarios y desafíos de política para el hábitat urbano*, en: **CEPAL Serie Medio Ambiente y Desarrollo**, LC/L 1429-PE, N° 27, 2000, 76 pág.

GARCIA, María y VELAZQUEZ, Guillermo: *Percepción y medición de calidad de vida en Tandil*, en: **Calidad de Vida Urbana. Aportes para su estudio en Latinoamérica**, (VELAZQUEZ, G. y GARCIA, M.), Tandil, CIG, 1999, pág. 99-131.

GOMEZ LENDE, Sebastián: *Geografía y fragmentación. La configuración espacial de la calidad de vida en la Provincia de Buenos Aires (1991-2001)*, en: **Desigualdad y calidad de vida en la Argentina (1991-2001). Aportes empíricos y metodológicos**, (VELAZQUEZ, G, comp.), Tandil, CIG, 2005, pág. 241-280.

MUNICIPALIDAD DE LA CIUDAD DE SANTA FE: *Ordenanza N° 6.677 de Asociaciones Vecinales*. en: <http://www.santafeciudad.gov.ar/.../Vecinales-Ordenanza%2006677%20-%20Asocianes%20Vecinales.pdf> (10-03-11).

NATERA RIVAS, Juan y GOMEZ, Néstor: *Diferenciación Residencial en el Aglomerado Gran Santa Fe*, en **Revista Universitaria de Geografía**, Vol. 16, 2007, pág. 99-124.

PERMENTIER, Matthieu et al: *The same neighbourhooddifferent views? A confrontation internal and external neighbourhood reputations*, en **Housing Studies Review**, Vol. 23, N° 6, 2008, pág. 833-855.

SANTOS, Milton: **La Naturaleza del Espacio: Técnica y Tiempo. Razón y Emoción**, Barcelona, Ariel, 2000, 352 pág.

VELAZQUEZ, Guillermo: **Geografía. Calidad de Vida y Fragmentación en la Argentina de los noventa**, Tandil, CIG, 2001, 232 pág.

ZARATE MARTIN, Antonio: **El espacio interior de la ciudad**, Madrid, Síntesis, 1991, 253 pág.

Fecha de recepción: 02 de mayo de 2011

Fecha de aprobación: 15 de junio de 2011